



Le Mag Quiévrechain

www.quievrechain.fr
Novembre / Décembre 2017

La ville accueille
son 1^{er} forum du handicap

SOMMAIRE



DOSSIER

4 à 6 • Le forum du handicap à Quiévrechain

LE SAVIEZ-VOUS ?

7 • L'église de Blanc Misseron

PORTRAIT

8 • Ricardo Offermanns : un stagiaire de Merzenich

ENVIRONNEMENT

10 • L'Aunelle, une frontière naturelle

CITOYENNETÉ

10 • Le PACS en mairie

QUIÉVRECHAIN 2.0

11 • Un nouveau site internet pour la commune

RÉTRO PHOTOS

12 à 15 • Juillet et Août en photos

CULTURE

16 • Retour sur les JEP

ÉCHOS DU CONSEIL

18 • Conseil Municipal du 15 septembre

EXPRESSION POLITIQUE

19 • Mot de la majorité et de l'opposition



ÉTAT CIVIL

BIENVENUE À ...



Ilézio MASOTTI

Né le 25 juin à Valenciennes

Cheyenne, Stella, Elodie

LEBON CAL

Née le 9 juillet à Saint-Saulve

Alya, Karine, Florence

PICARD

Née le 18 juillet à Saint-Saulve

Manon, Viviane ZIEMBA

Née le 19 juillet à Saint-Saulve

Aéliyah, Rachel, Véronique

ARPHEXAD

Née le 21 juillet à Valenciennes

Jean-Pierre, Dany, Julien

DEFER

Né le 3 août à Saint-Saulve

Eurydice, Céleste

VANHEUVERSWYN

Née le 5 août à Valenciennes

Eléanor VANESDEUREN

Née le 7 août à Valenciennes

Eden AOUAMRI

Né le 21 août à Saint-Saulve

Maëlan, Michaël ANSART

Né le 22 août à Valenciennes

Osman, Yusuf OZDEMIR

Né le 23 août à Saint-Saulve

Neymar, André, Philippe

QUAGHEBEUR

Né le 30 août à Saint-Saulve

Imraan BENKHEDDA

Né le 1^{er} septembre à Valenciennes

Flavie MALENGREAUX

GARCIA

Née le 2 septembre à Valenciennes

Enzo, Christopher BARRE

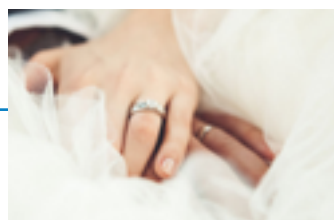
Né le 10 septembre à Valenciennes

Né le 10 septembre à Valenciennes

Né le 10 septembre à Valenciennes

Né le 10 septembre à Valenciennes

FÉLICITATIONS À ...



Alexis Frédéric VACHE et

Emilie Marie FILLASSIEZ

Mariés le 2 septembre

ILS NOUS ONT QUITTÉS ...



Monique PLUMECOCQ

Le 20 juillet à Valenciennes

Emile DECOUT

Le 23 juillet à Quiévrechain

Jean-Luc VAN EENOD

Le 27 juillet à Quiévrechain

Chantal BACLET

Le 29 juillet à Valenciennes

Monique Tourillon

Le 30 juillet à Valenciennes

Gérard Milot

Le 7 août à Quiévrechain

Marie-José CUVELIER

Le 10 août à Valenciennes

Pawel SZAJNA

Le 11 août à Valenciennes

Désirée ANSART

Le 19 août à Quiévrechain

Jeannine LIBAN

Le 22 août à Quiévrechain

Maxence LEFEBVRE

Le 22 août à Quiévrechain

Françoise CHALEIL

Le 25 août à Quiévrechain

Henri NACHEZ

Le 21 août à Valenciennes

Alexandre PALUSZKIEWICZ

Le 27 août à Valenciennes

Michaël DUMONT

Le 29 août à Valenciennes



LE MOT DU MAIRE **PIERRE GRINER**

Madame, Monsieur,

L'automne prend ses quartiers dans notre commune.

Cette période est toujours marquée de rendez-vous inscrits dans la tradition communale comme la semaine bleue, le banquet des aînés, les noces d'or ou encore la fête foraine.

A l'heure où la nature s'endort paisiblement, notre commune, grâce à ses forces vives, continue de redoubler de dynamisme.

L'objectif de la municipalité est de veiller au bien-être de toutes et tous, sans exception.

La réglementation, les normes sans cesse modifiées, le contexte budgétaire et la difficulté de pouvoir, par moment, répondre dans les temps, viennent scléroser souvent le fonctionnement communal, à notre grand regret.

Cependant, avec détermination et engagement, nous poursuivons notre action à votre service et modernisons le fonctionnement des services communaux, dans le souci du respect des lois mais aussi en maintenant et

développant des services auprès des habitants.

Ce nouveau volet du « mag » vous permettra de découvrir les actions entreprises en matière d'accompagnement des personnes en situation de handicap.

Le handicap ne doit pas être une barrière pour avoir une vie normale et ainsi développer et entretenir une vie sociale qui contribue à l'épanouissement personnel.

Force est de constater que votre municipalité s'engage par des actes concrets à ce sujet, notamment par l'engagement de Jessica Denis adjointe en charge de cette délégation et des élus, personnels et partenaires, qui l'accompagnent dans ce travail.

Soyez assurés de notre entier dévouement pour vous et notre commune.

MAIRIE DE QUIÉVRECHAIN

Place Roger Salengro
59920 Quiévrechain
Tél : 03.27.45.42.24
Fax : 03.27.45.46.93

Horaires d'ouverture :
Lundi de 9h à 12h
(permanence d'état civil)
Mardi au vendredi de 9h à 12h
et de 13h15 à 17h
Samedi de 9h à 12h

Le mag' #27

Directeur de publication :
Pierre GRINER

Adjoint à la communication :
Damien GIALCZYNSKI

Conception graphique et mise en page : Aurélien ADAM

Journaliste et coordinatrice de rédaction : Dominique BOUROT

Ont collaboré à ce numéro :
Nathalie SZCZESNIAK, Céline MALENGREZ et l'ensemble des services municipaux

Crédit photo : Aurélien ADAM - Dominique BOUROT

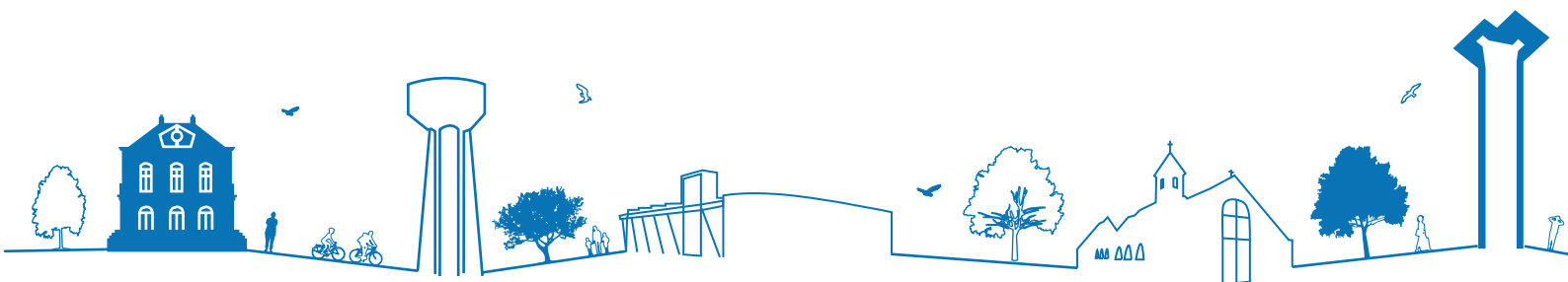
Impression : Imprimerie Gantier à Marly- tiré à 3000 exemplaires

Distribution : Adrexo

Facebook : Ville de Quiévrechain

Site web : www.quievrechain.fr

Crédits photos : © Mairie de Quiévrechain





SALLE FRANÇOIS DENIS DE 14H À 16H
SALLE DES FÊTES DE QUIÉVRECHAIN DE 10H À 18H
25 NOVEMBRE
FORUM DU HANDICAP
Mieux se connaître pour mieux vivre ensemble

**NAVETTE
VÉLO POUSSE**
DE LA SALLE DES FÊTES
À LA SALLE FRANÇOIS DENIS
DE 13H30 À 16H30



+ DE 15
EXPOSANTS
ATELIERS
ANIMATIONS

**ENTRÉE
GRATUITE**

"REPAS À L'AVEUGLE"
"CHIEN GUIDE D'AVEUGLE"
"INITIATION AUX SPORTS ADAPTÉS"
"ATELIER DESSIN POUR ENFANT"
"FILM ET DÉBAT"

PARTENAIRES

RÉSEAU BULLE FRANCE - RELAIS ÉCOUTE - CCAS DE CRESPIN & QUIÉVRECHAIN - CITE - HANDI SPORTS - APF ASSOCIATION DES PARALYSÉS DE FRANCE - ASSOCIATION LE CHAT (COLLECTIF HANDICAP ACCESSIBILITÉ POUR TOUS) - CHIENS GUIDES D'AVEUGLES (CENTRE PAUL CORTEVILLE) - VAL'SIGNES - HAND'TRAIDE - ASSOCIATION NAOMIE MIRLAND - ASSOCIATION UNIS POUR AUGUSTIN - LES CLOWNS DE L'ESPOIR - CENTRE SOCIAL AMILCAR REGHEM

Ville et handicaps : Une ville à vivre pour tous !

Le salon du handicap

Temps fort de cette fin d'année, samedi 25 novembre, le 1^{er} salon du handicap se déroulera dans la salle de fêtes de Quiévrechain de 10h à 18h.

Quiévrechain privilégie un objectif : rendre la ville accessible à toute personne. A travers ce salon la municipalité et les associations vous attendent nombreux afin de vous informer sur toutes les possibilités d'aide et d'entraide pour tous types de handicap.

Les partenaires :

Réseau Bulle France

L'association Réseau Bulle est un réseau d'entraide et de solidarité pour les familles et les personnes concernées par l'autisme.

Service Relais écoute

Le service existe depuis 10 ans, à l'écoute des personnes âgées, handicapées ou malades les bénévoles vous assurent un lien social, une aide par l'écoute et un relais avec la mairie et le CCAS.

La « CITE »

Les bénévoles de l'association proposent aux personnes en situation de handicap un accueil de jour mêlant jeux et activités pour rompre l'isolement.

Handisport

L'association se donne comme objectif la conquête de l'autonomie de la personne handicapée par la pratique sportive. Sortir, s'entraîner, rencontrer, agir ensemble, se dépasser, se confronter, gagner !

Association des paralysés de France

L'Association des Paralysés de France se mobilise pour défendre les droits et accompagner les personnes en situation de handicap et leurs proches au quotidien.

Association le CHAT (Collectif Handicap Accessibilité pour Tous)

Le CHAT regroupe différentes associations sur le Valenciennois et Valenciennes dont le but est d'améliorer les conditions d'accueil et de déplacements des Personnes à Mobilité Réduite (PMR).

Association des chiens guides

d'aveugles (Centre Paul Corteville)

L'Association a pour mission d'améliorer la mobilité et renforcer l'autonomie des personnes aveugles ou malvoyantes en élevant et en éduquant des chiens remis gratuitement.

VAL'Signes

L'association a pour but d'organiser des rencontres (cafés signes, visites...) pour les sourds et malentendants.

Association Hand'traide

Elle a pour objectif de développer le lien social entre la famille d'enfant en situation de handicap en organisant des activités de loisir et du soutien aux familles.

Association NAOMIE MIRLAND

L'association a pour vocation de récolter des fonds pour accompagner Naomie dans son combat contre la « maladie de Milroy ».

Association UNIS pour Augustin

L'association a pour vocation de récolter des fonds pour accompagner Augustin dans sa thérapie longue et coûteuse. A 9 ans Augustin est atteint d'un retard psychomoteur et doit suivre régulièrement une thérapie multisensorielle sur toulouse.

Les clowns de l'espoir

Ils améliorent la qualité des séjours des enfants hospitalisés dans les centres hospitaliers de la région des Hauts de France, par l'intervention artistique régulière de clowns et de marchands de sable. Intégrer les parents, la famille, les soignants de manière active et appropriée lors de ces rencontres hebdomadaires.

Centre social Amilcar Reghem

Ouvert à l'ensemble de la population habitant sur Quiévrechain, il offre un accueil, des animations, des activités et des services à finalité sociale.

C'est un équipement à vocation familiale et pluri-générationnelle, favorisant le développement des liens familiaux et sociaux.

Le centre social est chargé pour le forum de l'organisation du repas à l'aveugle.

CCAS de Quiévrechain et Crespin

Ils développent les activités et missions visant à assister et soutenir les populations telles que les personnes handicapées, les familles en difficulté ou les personnes âgées, en gérant des

services utiles comme les fonds solidarité logement, l'allocation personnalisée d'autonomie, l'aide sociale à l'hébergement, le renouvellement de l'allocation compensatrice tierce personne, les aides ménagère et l'aide sociale.

Le programme du forum

Lieu : Salle des fêtes

Toute la journée : accueil du public au sein des espaces rencontres, atelier dessin, atelier activités manuelles, parcours fauteuil roulant et vélopousse, démonstrations des chiens guides pour aveugle, diffusion de films et débats, circuit nature, animations par les clowns de l'espoir ...

10h : Ouverture du forum et accueil du public.

11h : Discours traduit en langage des signes et vin d'honneur.

12h - 13h : Repas à l'aveugle. (prix 8€, inscription au préalable au centre social 03.27.09.05.15)

14h - 16h : Projection de film et débat - réseau Bulle France.

16h - 17h : Projection de film et débat - association le C.H.A.T.

17h - 18h : Projection de film et débat - association les chiens guides pour aveugle.

18h : Lâcher de ballons.

Lieu : Salle de sports F. Denis (démonstrations activités adaptées).

14h - 16h : match de handi-basket, Boccia, et tir à l'arc.

Navette en parcours fauteuil et vélopousse entre la salle des fêtes et la salle de sports François Denis.

« Faire découvrir les différentes formes de handicap lors du forum, présenter au public les difficultés, accompagner les aidants et les personnes aidés au mieux, tel est le but de cette journée »

Jessica Denis,
Adjoint au 3^{ème} âge, à la santé
et au handicap



La ville s'implique dans la lutte contre le handicap

Depuis la Loi du 11 février 2005 dite « Loi handicap », la municipalité place au cœur de son dispositif l'accessibilité du cadre bâti et des services à toutes les personnes handicapées. En effet celle-ci, impose que tous les Établissements Recevant du Public (ERP), catégories 1 à 5, disposent d'un diagnostic accessibilité et soient accessibles à tous les usagers et ce quel que soit le type de handicap.

Depuis lors, les établissements recevant du public doivent être mis en conformité et pour ce faire, un diagnostic a été réalisé ainsi qu'une évaluation des travaux par Valenciennes Métropole pour l'ensemble des commune de son territoire.

Sur la ville, les réalisations sont multiples et dans différents domaines. La ville, réalise un plan d'aménagement de ces bâtiments d'un montant total de 405 365 € lissé sur trois ans.

2016 : 61 700 €
2017 : 178 260 €
2018 : 160 405 €

Dernièrement, vous avez pu voir les travaux sur les bâtiments de l'Hôtel de ville, la bibliothèque, et la salle François Denis qui ont été pourvus de « rampes d'accès » et sont conformes, à présent, au plan d'adaptabilité de l'ADAP. Ce programme se poursuit en prendra fin d'ici quelques mois.



La ville réalise également des travaux importants pour l'accessibilité à la voirie

Afin de parfaire la circulation, des trottoirs ont été abaissés à hauteur des passages piétonniers pour faciliter le cheminement des personnes handicapées ou à mobilité réduite.

Ces abaissements sont pour la plupart équipés de bandes podotactiles.

- Du 216 au 298 rue du Quesnoy
- École Jean Marie Brison
- Rue Marie Curie
- Quartiers des vanneaux

- Carrefour Guy Morelle
- Carrefour avenue Pasteur
- Rue Victor Lecocq
- Cinq passages piétons seront prochainement créés sur la rue du Quesnoy



Quant au Stationnement

La Municipalité poursuit son développement de création de places réservées aux personnes handicapées. En 2016, des places supplémentaires de stationnement GIG-GIC* ont été créées dans les différents quartiers.

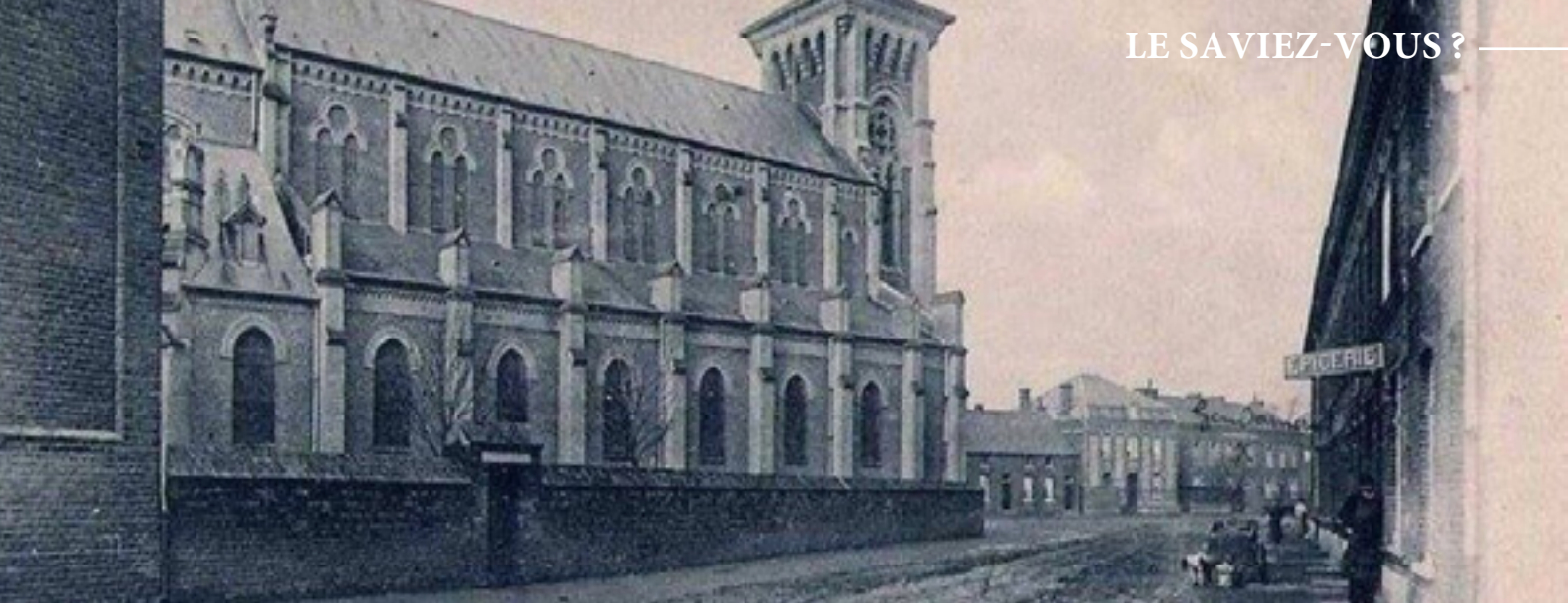
- École Jean marie Brison
- Rue valériani (parking ancien atelier)
- Salle de sports François Denis
- Complexe sportif de la Corderie
- Bibliothèque municipale
- Ancien collège
- Mairie
- Ecole maternelle Morelle
- Salle Céline Coquelet
- Halte-garderie
- Placette Hôtellerie
- Parking rue Henri Leblanc

Ces places ne sont pas réservées et restent disponibles à toute personne disposant d'une carte GIG ou GIC*

*GIG : Grand Invalide de Guerre, GIC : Grand Invalide Civil

Changeons notre regard et nos (mauvaises) habitudes

- Respectons les places réservées trop souvent utilisées par des personnes valides
- Ne garons pas notre voiture devant un trottoir abaissé
- Laissons notre place dans les transports publics
- N'entravons pas de quelque manière que ce soit la circulation sur les trottoirs
- Proposons spontanément notre aide à toute personne en difficulté
- Offrons sourire et courtoisie



David El hassan, retranscrit pour nous l'histoire de la construction de l'église de Blanc Misseron...

L'église Saint Martin de Quiévrechain commençait à être un peu trop étroite pour une population de 1271 Habitants, l'Abbé Derbécourt chercha alors des solutions :

L'achat d'une parcelle de terrain

Au début de l'année 1891, l'Abbé Derbécourt, curé de Quiévrechain, avait fait appel à M. Dutouquet, architecte à Valenciennes pour étudier les solutions existantes qui permettraient de restaurer et d'agrandir l'église de Quiévrechain. Le rapport de l'architecte conclut après examen, à l'écartement catégorique de chacune de ces deux hypothèses.

Le 28 mars de la même année, le conseil de fabrique¹ se réunissait et adressait au Maire et au conseil municipal une demande de construction d'une nouvelle église.

Quelques mois plus tard, l'abbé Derbécourt rappelait au Maire la délibération du conseil de fabrique et demandait que le projet de construction d'une nouvelle église soit mise à l'étude. De son côté, le prêtre s'engagea à supporter la moitié des frais de construction.

Dans une lettre ultérieure, l'Abbé Derbécourt annonçait au Maire qu'une somme de 20 000 francs était déjà en dépôt à la banque Dupont et qu'il espérait, comme oeufs de Pâques, présenter la somme de 40 000 francs en 1892.

Dans cette lettre, l'abbé Derbécourt annonçait aussi qu'une personne généreuse mettait gracieusement à la disposition de la commune un terrain se trouvant du côté de la Perche (le dépôt des machines de la Cie des mines de Crespin).

Le 28 mai 1892, l'Abbé Derbécourt annonçait qu'il possédait la somme de 40 000 francs promise pour la construction de la nouvelle église, mais qu'il ne la versera à la caisse des dépôts et consignations que lorsque l'emplacement de la nouvelle église sera fixé au centre du village de Quiévrechain-Blanc-Misseron.

C'est alors que commencent des tergiversations de toutes sortes qui obligent l'abbé Derbécourt à bâtir sa nouvelle église et son presbytère sur un terrain appartenant au cou-

vent des Soeurs de la Charité, de dix-huit ares et soixante seize centiares qui lui sera vendu en 1893.

¹ Fabrique : ensemble de personnes chargées d'administrer les biens de l'église et ses fondations charitables. Il fut supprimé lors de la séparation de l'église et de l'Etat en 1905. À force de ténacité, l'Abbé Derbécourt parvint à voir le bout du tunnel et put enfin entreprendre la construction tant attendue !

Construction de l'église et du presbytère

Ces bâtiments ont été construits par l'Abbé Derbécourt. L'église de Blanc-Misseron dédiée au Sacré-Coeur de Jésus, fut commencée le 18 octobre 1892. Elle est entièrement l'oeuvre de la Charité Chrétienne.

Sur décret du Président de la République, Félix FAURE, en date du 25 février 1898 autorisant le culte dans l'église de Blanc-Misseron, commune de Quiévrechain (Nord).



« Si quiévrechain m'était conté »



Ricardo Offermanns

Ricardo est un jeune homme de 27 ans se destinant à travailler à la ville de Merzenich, dans un service dédié aux finances ou en administration générale. Il considère que son rôle à la mairie est de « mettre de l'huile dans les rouages ». A son niveau, il a pour ambition de mieux faire fonctionner l'administration allemande. La commune de Quiévrechain l'a accueilli en stage de découverte de l'administration française du 14 au 25 août.

Rencontre :

Sa première visite de la ville n'est pas si lointaine, elle remonte au 14 Juillet durant laquelle Ricardo avait assisté aux festivités organisées par la commune.

Depuis cet échange, il pensait bien revenir en France. C'est avec grand plaisir qu'il a accepté la proposition de Georg Gelhausen, Maire de Merzenich et sur invitation de Pierre Griner, Maire de Quiévrechain, de venir passer quelques jours en stage

de découverte de notre administration.

Son parcours :

Après le lycée, Ricardo a étudié le droit avant de se consacrer à des études « d'administration ». Entre les deux cursus, il a effectué un service militaire de six mois. Il a beaucoup apprécié cette période durant laquelle il a rencontré de nombreuses personnes dotées de personnalités singulières et qui lui a fait prendre conscience de

son véritable souhait : celui de travailler dans un service public et pour les autres.

« La barrière de la langue » :

Dans le cadre de la fin de ses études et dans l'optique de renforcer notre jumelage, partager l'expérience d'un stage dans un service public français, et en comprendre le fonctionnement telle était la mission confiée par le Maire de Merzenich.

« Quand le Maire m'a demandé : Est-ce que tu sais parler français ? Je lui ai répondu que je parle l'allemand, l'anglais et l'espagnol mais pas un seul mot de français ! Il m'a répondu que ce stage me permettra alors d'avoir quelques bases ! Ce qui fut finalement le cas ! »

Pour lui, les langues étrangères n'ont jamais été une barrière, au contraire. Ricardo a toujours vécu cela comme un challenge pour rencontrer d'autres personnes. Il était très impatient de rencontrer les Français.

“ Nous sommes voisins et nous ne nous connaissons pas vraiment. Peut-être à cause de notre histoire commune qu'il ne faut pas oublier. Mais comme tous ceux de ma génération, je sais qu'il faut aller de l'avant. Cet échange me plaît aussi pour cela ! ”

L'accueil sur Quiévrechain

Ricardo souhaitait réellement découvrir le mode de vie des Français. Et, l'appréhension posée par la barrière de la langue s'est vite dissipée grâce à l'accueil chaleureux que lui avait réservé les membres de la famille de Jean-Pierre Donnet.

D'ailleurs, son témoignage regorge de gratitude : « J'ai été hébergé par la famille de Jean-Pierre Donnet. Je fus agréablement surpris par l'accueil si chaleureux que ses membres m'ont offert. Dès que j'ai frappé à la porte, j'ai été accueilli comme un cousin éloigné qu'ils n'avaient pas vu depuis longtemps. Ils ont été charmants ».

Lors de son séjour, Ricardo eut l'oc-

casión de visiter la ville. Son histoire dans les moindres détails lui a été confiée par M. Donnet.



Le stage

Durant les deux semaines, c'est avec curiosité que Ricardo s'est passionné pour notre fonctionnement.

Les finances

Le service comptabilité lui a expliqué le principe de la comptabilité publique française qui, à quelques différences près est équivalente à celle de l'Allemagne. Ricardo a vu comment fonctionne un autre circuit de validation fait de bon de commande, de devis, de factures...

Il a eu un œil sur le budget communal, sur les dépenses d'investissement et de fonctionnement. Le service l'a instruit sur le fonctionnement de la trésorerie publique municipale ainsi que sur la gestion de dossiers, de grands projets dans notre commune.



L'état civil

Le service de l'état civil l'a éclairé sur les procédures de mariage. Ricardo a pu se rendre compte des différences qui existent entre la France et l'Allemagne, notamment sur l'importance de sa célébration dans notre pays.

En Allemagne, la cérémonie civile est plus importante que la cérémonie religieuse. Pour pouvoir procéder à l'acte de mariage, les élus Allemands doivent obligatoirement suivre une formation. En général, les futurs époux sont unis

par les agents de l'État civil.

Le pouvoir décisionnaire

La décision finale est toujours prise par un élu, même si les fonctionnaires territoriaux ont l'opportunité d'apporter des solutions techniques ou non sur chaque dossier.

En Allemagne, le maire occupe ses fonctions à plein-temps. Il n'a pas le droit de cumuler une activité professionnelle avec son mandat. Les services ont un pouvoir équivalent à celui du maire. Si celui-ci est absent, il est remplacé par le directeur général des services ou le directeur de cabinet.

Autre différence (c'est la loi qui oblige), les élus doivent travailler de concert avec les élus de l'opposition selon une proportionnelle votée dans les commissions. Toute nouvelle décision doit passer en commission, un peu comme à l'Assemblée nationale ou au Sénat

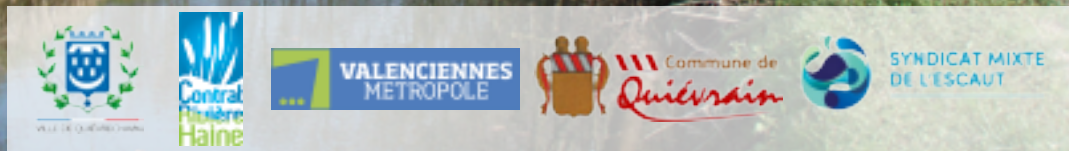
Le CCAS, lui a expliqué le système d'action sociale et les missions de la Caisse d'Allocations Familiales. Ricardo, par manque de temps, n'a pu que survoler le service jeunesse et culturel ainsi que l'accueil du public.



La communauté d'agglomération de Valenciennes Métropole

Sa dernière matinée de stage, Ricardo l'a passée à Valenciennes Métropole.

Le directeur général des services de l'agglomération, M. François Pouply, et Jean-Pierre Donnet, Maire adjoint Délégué à Valenciennes Métropole lui ont expliqué le fonctionnement d'une intercommunalité à l'échelle française. Après cet échange sur le fonctionnement des deux intercommunalités, allemande et française, Ricardo eut l'opportunité de visiter les locaux de la communauté d'agglomération Valenciennes Métropole et de visiter le bureau du Président.



La rivière Aunelle...

Vous en connaissez sans doute déjà, des rivières ou des cours d'eau qui forment des frontières naturelles. La frontière franco-belge compte 620 km et est, après celle avec l'Espagne, la deuxième plus longue frontière de la France métropolitaine.

Parmi ces rivières qui forment une frontière naturelle, il y a l'Aunelle (rivière appelée l'Anneau en Belgique), frontière entre Quiévrain et Quiévrain.

Ce cours d'eau, long de plus de 25 km est un affluent en rive gauche de l'Hogneau (rivière appelée la Grande Honnelle), donc un sous-affluent de la Haine et donc de l'Escaut. L'Aunelle prend sa source dans la forêt de Mormal au lieu-dit «La Fontaine Pierrette». Elle coule d'une manière générale du sud vers le nord, sa largeur moyenne est de 3 mètres. C'est l'Aunelle qui a donné son nom à la rue de l'Aunelle ou encore au Parc de l'Aunelle, parc situé en bordure de cours d'eau, à la frontière.

L'Aunelle ou Anneau, est un cours d'eau dont la rive

gauche est située en France et la rive droite en Belgique. Un chemin, situé sur la Ville de Quiévrain, longe la rivière sur environ un kilomètre.

Depuis quelques mois, une concertation a lieu autour de l'Aunelle/Anneau. Elle réunit :

- La Ville de Quiévrain
- Valenciennes Métropole
- Syndicat mixte de l'Escaut
- La Commune de Quiévrain
- Le Contrat de Rivière Haine, une organisation travaillant avec les différents acteurs de l'eau de la vallée de la Haine afin de mettre en œuvre des actions en faveur des rivières du territoire.

Au mois de mars 2018, au moins ces trois acteurs vous proposeront un événement festif autour de l'Aunelle/Anneau. Restez-y attentif dans nos prochains magazines municipaux !

CITOYENNETÉ

PACS EN MAIRIE DÈS LE 1^{ER} NOVEMBRE 2017

A compter du 1^{er} novembre 2017, l'enregistrement des pactes civils de solidarité (Pacs) sera transféré à l'officier de l'état civil en mairie.

La procédure aura lieu en trois temps :

1. Demande à faire en mairie
2. Convention à remettre à l'officier de l'état civil.
3. L'enregistrement de l'acte se fera en mairie et sur rendez-vous.



Découvrez le nouveau site web de la ville de Quiévrechain !

Le nouveau site internet a été entièrement repensé pour vous !

Avec un accès encore plus agréable, une navigation plus ergonomique depuis votre ordinateur ou vos supports nomades, un design renouvelé et des contenus enrichis, voilà un outil qui ne manquera pas de vous faciliter la vie !

Depuis quelques mois, la ville travaille à la modernisation de son site internet, site rappelons-le, salué en 2016 pour la richesse de ses informations et son actualisation rigoureuse par 2 arobases du prisé concours « Label villes internet ».

Cette évolution n'est pas le fruit d'un simple caprice mais répond véritablement à des besoins techniques pour les uns et des besoins renouvelés pour les autres.

Première constatation : nous sommes de plus en plus nombreux à utiliser des supports dits « nomades » pour surfer. Smartphones et tablettes sont omniprésents aujourd'hui et sont bien souvent les premiers supports que nous utilisons lorsqu'une information nous manque.

Un nouveau site aussi parce que la ville a la volonté de répondre au besoin d'information de ses internautes chaque jour de la semaine et à toute heure.

Par ailleurs, grâce aux statistiques de fréquentation, au comportement des internautes et aux diverses observations formulées, l'esprit du site a totalement été modifié.

En vous rendant sur www.quievrechain.fr, vous découvrirez des pages beaucoup plus aérées, des couleurs simples et claires laissant la part belle aux visuels. Les informations accessibles en page d'accueil ont été réorganisées pour que la navigation devienne plus instinctive et plus fluide.

A contrario, afin de ne pas déstabiliser les habitués et conserver une grande facilité d'accès aux divers menus, les rubriques ont été agencées de manière identique à la version précédente du site.

De http à https, pourquoi ce changement transparent aux yeux des internautes ?

Passer de http à https permet d'assurer l'authenticité, l'inté-

grité et le cryptage des données transférées et/ou envoyées. Il s'agit d'une première pierre posée au projet du paiement en ligne.

Disponible en 2018, ce dispositif permettra à l'utilisateur, dans un premier temps, de régler en ligne par carte bancaire, sur le portail « Accueil des familles », les différentes prestations qui lui sont octroyées : la cantine, le centre de loisirs, les séjours...

Ainsi, les Quiévrechinois qui ne seraient pas à jour dans le règlement de leurs factures, pourront dorénavant régulariser leur situation en passant directement par le site de la ville.



Le facebook de la ville de Quiévrechain

Depuis 2014, vous êtes déjà 2365 internautes à avoir « liké » notre page facebook.

Merci de suivre l'actualité de la ville à travers ses posts hebdomadaires.

Les événements, les actualités, les galeries photos et les publications de la ville sont à consulter sur Facebook : **Ville de Quiévrechain**.

Vous n'avez pas de compte facebook ?

Peu importe, il vous suffit de taper : <https://www.facebook.com/villedequievrechain/> dans un navigateur pour accéder à notre page Facebook sans avoir de compte.

Ce compte est public ! Vous pourrez consulter la page sans être pour autant connecté au site.

Jeunesse

Fête du centre de loisirs de Quiévrechain

Samedi 29 juillet dernier c'était la fête du centre aéré municipal. Une très belle fête qui conclut ce mois de juillet où de nombreux enfants ont découvert le Parc Saint Paul, le parc Asterix, le camping ... mais aussi une autre région en partant dans la ville de Les Grangettes. Merci aux parents pour leur présence, aux enfants pour leur danse mais aussi aux animateurs et directeurs du centre !



Association

Don du sang

Le 10 juillet dernier à la salle des fêtes de Quiévrechain, plus de 50 personnes ont donné leur sang lors de la collecte organisée par l'EFS et l'association du don du sang.

Les stocks de sang et de plasma restent faibles, n'hésitez pas à faire un don !

Association

Centre aéré par le centre social Amilcar Reghem

Du 31 juillet au 18 août 2017, l'accueil collectif de mineurs du centre social « Amilcar Reghem » a permis de favoriser les loisirs, la détente et la découverte grâce aux différentes activités proposées sur le thème « Un pays, un art » dans les anciens locaux du collège Jehan Froissart.

Au total, ce fut 56 enfants inscrits parmi 37 familles (dont 15 nouvelles) qui ont bénéficié de l'ACM.



Association

Course de rosalies Franco/Belge

Mardi 15 août, malgré un temps mitigé la course de Cuistax-Rosalies a connu un vif succès Franco/Belge !

La course de relais a mobilisé une vingtaine d'équipes composées de six à huit personnes chacune.

Marier l'amusement, la convivialité et le sport a été l'objectif atteint par les organisateurs et le quartier du Beza.

Association

Joachim Bottieau de passage au Judo Club

Lundi 21 août le club de Judo de Quiévrechain a reçu Joachim Bottieau, pour un entraînement physique, en vue des championnats du monde du judo qui se dérouleront du 28 août au 3 septembre 2017, à Budapest en Hongrie.

C'est en toute amitié que l'athlète Belge, au palmarès impressionnant, est venu s'entraîner et rencontrer nos judokas Quiévrechinois.

Une belle marque de reconnaissance pour notre club !



Association

Loto du Secours Populaire

Belle fréquentation pour le Loto organisé à l'initiative du Secours populaire le dimanche 17 septembre. Un super loto traditionnel dans une ambiance familiale où vous avez gagné de nombreux bons d'achats d'une valeur de 15 € et jusqu'à 1000 €.



Jeunesse

Rentrée scolaire

La rentrée scolaire c'est : se faire accompagner par ses parents, recevoir un dernier bon conseil, voir des parents curieux de la composition des classes...

Le 4 septembre nos petits Quiévrechinois ont fait une belle rentrée !

Culture

Les festivités de Binbin à Quiévrechain

Dimanche 27 août, lors du week-end des festivités de Binbin, la municipalité via l'association Val en liesse a accueilli sur Quiévrechain le groupe Girlesque StreetBand.

Cette fanfare de rue a animé une déambulation festive et pétillante de la place Roger Salengro à la place Doumer, pour le plus grand plaisir des petits et des grands !

Bravo à ce groupe originaire de Pise en Italie pour leur belle prestation appréciée de tous !



Culture

Conte musicale pour l'école de musique municipale

Ce mardi 19 septembre, les professeurs de l'école municipale de musique ont joué pour les classes de CP et CE1 de l'école Jean-Marie Brison.

Sur le thème des « musiciens de Brême », les élèves ont pu découvrir, pour leur plus grand plaisir, une grande partie des instruments enseignés à l'école.

Piano, guitare, batterie / percussion, flûte traversière, clarinette, saxophone, et trompette, tous nos musiciens et la narratrice se sont livrés au jeu des déguisements pour représenter les animaux du conte et amuser les enfants.



Seniors

Portes ouvertes de l'EHPAD

Le 4 octobre, l'EHPAD les feuillantines organisait sa journée « portes ouvertes ». Les résidents ont pour l'occasion montré leur talent aux yeux des visiteurs. Gym douce avec l'ergothérapeute, atelier créatif sur le thème de Noël et préparation de crêpes tout au long de la journée.

L'EHPAD vous accueille toute l'année pour une visite. Vous avez des questions ? Plus d'infos sur : <http://www.les-feuillantines.com/>

Association

Les seniors dynamiques ont fêté leur 1 an !

Durant cette année d'existence, nos seniors ont participé à de nombreuses manifestations et ont créé nombre d'actions sur la ville à destination des aînés (formation informatique, atelier cuisine, ateliers manuels...). L'association, est à présent une des forces vives de la ville !



Santé

Octobre rose

Le 13 octobre, à l'occasion « d'Octobre rose », une représentante de l'association Emera accompagnée de deux bénévoles sont intervenues à l'EHPAD les feuillantines pour promouvoir cette action contre le cancer du sein.

Une femme sur huit est actuellement touchée par cette maladie. Il faut sensibiliser femmes et hommes sur les facteurs de risque, les symptômes, les différents moyens de dépistage existants, la prise en charge. Un cancer du sein dépisté tôt est plus simple à traiter et comporte moins de risques de séquelles et de récurrences. N'hésitez pas à en parler autour de vous.

<http://www.association-emera.fr/>

Association

3^{ème} qualificatif hivernal en triplettes formées

Dimanche 15 octobre, c'est dans une belle ambiance que 16 équipes ont joué en triplette.

Le complexe sportif permettant de jouer en extérieur et en intérieur nos joueurs sont rentrés sur le tard se mettre au chaud. À noter, les dates de prochaines rencontres : vendredi 24 novembre à 18h30, dimanche 3 décembre à 14h et la finale : dimanche 17 décembre à 9h45.



Santé

Ateliers nutrition

Coordonnés par les diététiciennes du CHAAFIP les ateliers nutrition à destination des aides à domicile et des seniors ont eu lieu les 19, 26 septembre et les 10 et 17 octobre. Chacun de ces ateliers a pu apporter de nombreuses idées simples et gustatives pour les bénéficiaires du CCAS.

Association

Visite de la côte Opale

Le 14 octobre, nos élues sont venues partager un moment avec les aînés de Quiévrechain qui participent au séjour organisé par Siel Bleu à l'initiative de la commune. Au menu : aquagym et randonnée pédestre.



Association

Portes ouvertes de l'AAASF

Sur Quiévrechain le week-end du 14 et 15 octobre vous aviez l'occasion d'assister aux portes ouvertes de l'AAASF (association des activités artistiques sans frontière), avec la possibilité de découvrir des activités et de s'initier aux techniques artistiques.



Retour sur les Journées Européennes du Patrimoine

La municipalité a organisé un parcours de découvertes et de surprises, lors des journées européennes du patrimoine qui se sont déroulées le week-end des 16 et 17 septembre !

Le samedi, depuis le petit train, vous avez redécouvert Quiévrechain à travers son patrimoine culturel et les photos de classes de Quiévrechinois.

Fabrice Lisiecki a mis en exposition dans l'église du Sacré Coeur, un trésor mis à jour et redécouvert presque par hasard : celui-ci contient des documents uniques et de grandes valeurs historiques, encore jamais vus.

En effet, féru d'histoire et de culture, il a retrouvé le testament original de l'abbé Trelcat. Historien de renom, celui-ci l'avait écrit de sa main. L'abbé est également l'auteur de La vie de Saint Landelin et de L'histoire de l'abbaye de Crespin et de ses dépendances, dont la Cour du Midi.

Une pièce unique, encore jamais vue : le missel de l'abbé Trelcat, écrit en latin et signé de sa main. D'autres trouvailles ont pris place dans cette exposition comme des livres d'époque de ce même abbé, dont un qui ne fut jamais publié !

Retrouvez son interview sur Youtube sur la chaîne « Reporter59154 ».



Ces découvertes étaient accompagnées de ses recherches sur la cour du midi qui fêtait son tricentenaire avec en témoignage des photos de l'intérieur des bâtiments, des armoires et des signes lapidaires, mises à jour par Fabrice

Lisiecki dans la Cour du Midi.

L'espace dédié aux maquettes qui représentaient, notamment, l'Abbaye de Crespin, l'église du Sacré Coeur et l'église Saint Martin vous a particulièrement plu.

Un travail de passionné largement récompensé par vos visites et vos plus chaleureuses appréciations !



David El Hassan, vous a proposé quant à lui de retrouver, son travail de « collectionneur » avec plus de 250 photos de classes oubliées.

Une valorisation du patrimoine immatériel inestimable pour toutes les familles de Quiévrechain qui vous a ravi !



Retrouvez son travail sur sa page facebook : « Si Quiévrechain m'était Conté »

Cette exposition était accompagnée de « Jeux traditionnels du Nord ». Vous fûtes nombreux à vous être essayés au Billard Nicolas, Laby Toupie, petit Culbutto, Aéroville, Table à Élastique, Palais anglais, Puckasi et au Quintabouille !



THÉ DANSANT

DIMANCHE 12 NOVEMBRE DE 15 H À 20 H
SALLE DES FÊTES DE QUIÉVRECHAIN

LES WIZARDS



**BUVETTE
ET RESTAURATION
SUR PLACE**
PAR L'ASSOCIATION "SENIORS DYNAMIQUES"

OUVERT À TOUS
ENTRÉE : 3 €
PAIEMENT À LA RÉSERVATION

RÉSERVATIONS EN MAIRIE
À PARTIR DU 23 OCTOBRE
PLUS D'INFORMATIONS SUR WWW.QUIEVRECHAIN.FR



Le Conseil municipal du 15 septembre 2017

L'an deux mille dix-sept, le 15 septembre, à dix-neuf heures, le Conseil municipal de la Commune de Quiévrechain, légalement convoqué le 8 septembre 2017, s'est assemblé au lieu ordinaire de ses séances, sous la présidence de monsieur Pierre GRINER, Maire.

Nombre de Conseillers en exercice : 29

PRÉSENTS : MM. GRINER – NAMOR – Mme DENIS – MM. DONNET – SILVESTRI – Mme LHOIR – MM. PETSCH – DRAMEZ – Mmes ANSART – CHAMPION – M. LECOQ – Mme KACZMAREK – MM. LARCIN – DUCROT – Mmes KLUZ – DUBOCAGE – GUISGAND – MM. GAILLET – KOLEBACKI.

1. Approbation du P.V. du précédent Conseil municipal

1.1 Le P.V. du Conseil municipal du 11 juillet 2017 ✓

2. Ratification des décisions du Maire - aucun vote

2.1 Contrat avec la société des Gilles de Quiévrain « Les P'tits Quinquins » - Retraite aux flambeaux

2.2 Contrat de prestation avec l'Association Sauvegarde Française des Véhicules - Retraite aux flambeaux

2.3 Contrat de cession du droit d'exploitation d'un spectacle « Merci pour la poubelle » du Collectif des Baltringues – NQE

2.4 Contrat avec Transpercu – Retraite aux flambeaux

2.5 Convention avec l'association CELLOFAN' pour l'animation d'ateliers – ACM

2.6 Décision attributive du marché pour la mise en conformité « accessibilité » de bâtiments communaux – AD'AP 2017

2.7 Convention de cession des droits d'exploitation d'un spectacle « Géant Ptit Jacques et ses marionnettes » et « Pépin déambule » de la SARL Idées Plus Conseils – NQE 2017

2.8 Convention de prestation artistique avec La Petite Griffé – Atelier de création de carillons en bambou – NQE 2017

2.9 Convention de prestation artistique avec La Petite Griffé – Prestation de maquillage et d'atelier de création d'épouvantails – NQE 2017

2.10 Convention avec l'association Pixelumi pour la conception d'un support audiovisuel – NQE 2017

2.11 Contrat d'adhésion à un service de carte carburant auprès de la société TOTAL, offre OXEANE Administration

2.12 Contrat d'adhésion à un service de carte carburant auprès de la société INTERMARCHÉ

2.13 Contrat de prestation intellectuelle avec la SARL agence DIVERSCITES sur la définition d'un projet urbain communal

2.14 Décision d'assistance à maîtrise d'œuvre pour l'aménagement du Centre Technique Municipal

2.15 Convention avec la compagnie JUST1KIFF pour une

représentation de « L'Accordéomni-Bulle » – NQE 2017

3. Finances communales

3.1 Subventions aux associations :

À la Porte Ouverte, Harmonie, Les Petits Chaussons, Maison de Quartier Amilcar Reghem, Poinfor ✓

3.2 Tenue de l'inventaire de l'actif du SIVOM et proposition de ventilation de certains actifs aux communes membres ✓

3.3 Contrat de location terrain nu pour les parcelles sises rue Jean Jaurès et aux bas prés au profit de monsieur Philippe BERNIER ✓

3.4 Tarification des sorties au Phénix ✓

3.5 Demande de Subvention FSIC (Fonds de Soutien aux Investissements Communaux) pour le réaménagement de l'espace sportif Jean-Claude CHEVAL ✓

4. Propriétés communales

4.1 Bail locatif du logement 51 rue Guy Morelle ✓

5. Ressources humaines

5.1 Modification du tableau des effectifs permanents - Création d'un poste d'Adjoint administratif principal de 2^{ème} classe ✓

5.2 Mise en place du nouveau régime indemnitaire RIFSEEP pour les agents communaux ✓

5.3 Mise en place d'un règlement intérieur pour le personnel communal ✓

6. Questions diverses

6.1 Convention d'adhésion au service de prévention Pôle Santé Sécurité au Travail ✓

✓ le Conseil municipal a approuvé à l'unanimité

✓ le Conseil municipal a approuvé à la majorité

x le Conseil municipal a rejeté

Les propos tenus dans ces encarts sont sous la responsabilité des groupes politiques qui en assurent seuls la rédaction.

Le mot de la majorité

Groupe Quiévrechain, Agréable, Dynamique et Solidaire



Bruno Namor

Vers un fonctionnement moderne et clair des services municipaux !

Notre commune se révèle être le premier maillon de ce que l'on appelle le service public.

Dans un monde sans cesse en mouvement, nous nous devons d'adapter le fonctionnement des services municipaux qui, pour certains, sont

restés bloqués aux années 1980...

Que penser d'une ville du 21^{ème} siècle et qui compte plus de 100 agents, qui n'a pas de structure de gestion des ressources humaines ?

Qui croire lorsque les élus de l'opposition reprochent à la majorité de ne pas investir assez ou s'offusquent de la durée de sortie de certains projets importants, alors qu'une ville comme la nôtre n'a jamais été dotée d'un service marché public digne de ce nom et indispensable pour réaliser, achats et travaux ?

Doit-on enfin continuer de fonctionner d'une certaine façon parce que : « C'est comme ça que l'on fait depuis des années ! »

Il est donc normal de voir les services évoluer, des mouvements de personnels ou encore la création (sans augmentation de la masse salariale) de nouveaux services. Certaines personnes quant à elles souhaitent rejoindre d'autres collectivités, souvent afin d'évoluer professionnellement et nous souhaitons qu'elles puissent s'épanouir et réussir dans leurs nouveaux projets.

S'il y a des nouveaux élus depuis 3 ans à la tête de notre commune, c'est justement pour que les choses changent et elles changent ! Si cela dérange d'ailleurs autant notre opposition et leurs compagnons de galère, c'est que nous remplissons les missions pour lesquelles vous nous avez élus !

Les engagements étaient clairs : Une ville plus propre, faire diminuer le sentiment d'insécurité sur la commune, recadrer « le social » qui était devenu un moyen pour certains de mieux Reignier sur les habitants ou les associations, avoir une attention particulière pour tous. Notre ville transforme sa réputation et son image dégradées à cause du laxisme de qui.... Nous vous laissons deviner !

Les comportements indignes et injurieux, les jérémiades et les pleurnicheries ne nous feront pas changer de cap, qu'on se le dise !

Le mot de l'opposition

Groupe d'Union et de Rassemblement des Forces de Gauche et de Progrès



Patrick Kolebacki

Restructuration des services en marche forcée.

Pour garantir la qualité du service public et des relations humaines, nous nous sommes attachés à communiquer aux agents territoriaux nos choix politiques et le sens de notre action.

Le rôle de chacun était respecté et nos prérogatives assurées en étroite relation avec le DGS¹, pivot de la direction. Le personnel agissait sous l'autorité du Maire et de leur responsable de service. Ensemble, nous avons travaillé efficacement et mener à bien des projets partagés au profit des habitants.

Aujourd'hui, on constate que les élus et le directeur de cabinet², M. Maillot, s'interposent dans le fonctionnement des services. Ils passent au-dessus des avis des responsables et interviennent à chaque niveau de décision. Ils cantonnent les agents à la mise en œuvre de leurs consignes et freinent des évolutions de carrière en recrutant des cadres à l'ex-

terne !

Tout ceci est contre-productif ! En trois ans, six responsables de services sont partis ! Et ce n'est pas fini !

Pour financer le recrutement des cadres, ils ne remplacent pas les départs en retraite d'agents qui, pourtant, servaient l'intérêt général. Ils modifient les tâches du personnel sans le concerter, négligent d'identifier les besoins nouveaux des habitants s'abstenant ainsi de développer des services toujours plus adaptés pour y répondre.

Limitant le temps dédié au traitement des demandes des citoyens, ils installent des portes coûteuses, inutiles et vexatoires pour les empêcher d'accéder aux bureaux du maire et de la comptabilité.

Bravo pour le service public ! Bravo pour la transparence financière ! Appréhendent-ils le débat public ?

Ces choix ne sont pas liés aux contraintes budgétaires, mais à une volonté politique de s'entourer de cadres tout en réduisant le nombre d'agents travaillant au service de la population.

Quel intérêt les Quiévrechinois en tireront-ils ?

¹Directeur Général des Services

L'agenda de la ville de Quiévrechain

Novembre

ASSOCIATIONS

12 Thé dansant proposé par la ville et le CCAS, le dimanche 12 novembre de 15h à 20h, dans la salle des fêtes. Avec le groupe de musique «Les Wizards». Entrée : 3 €.

Sur réservation à l'accueil
de la mairie au 03.27.45.42.24.

12 L'association « Pétanque de Quiévrechain » (FFPJP) organise son 2^{ème} tournoi dames en triplettes formées, le dimanche 12 novembre à partir de 14h, au complexe sportif de la Corderie. Licence obligatoire. Mise : 18 €/équipe.



Renseignements auprès du président
Dominique RONDEAU au
06.35.22.53.58

24 L'association « Pétanque de Quiévrechain » (FFPJP) organise son 2^{ème} qualificatif hivernal en triplettes formées, le vendredi 24 novembre à partir de 18h30, au complexe sportif de la Corderie. Licence obligatoire. Mise : 21 €/équipe.

Renseignements auprès du président
Dominique RONDEAU au
06.35.22.53.58

25 Le « Forum du Handicap » aura lieu le samedi 25 novembre de 10h à 18h à la salle des fêtes de Quiévrechain. Au programme : des animations, des exposants, des ateliers ... Entrée gratuite.

Retrouvez plus d'informations dans notre dossier page 4 à 7.

Renseignements en mairie au
03.27.45.42.24.

22 et 29 Les personnes qui souhaiteraient bénéficier de l'aide des Restos du coeur peuvent venir s'inscrire les mercredis 22 et 29 novembre de 9h à 12h et de 14h à 17h à la salle de la Solidarité « Céline Coquelet ». Munissez-vous des justificatifs suivants : attestation de la CAF, quittance de loyer ou bail, avis d'imposition ainsi que les factures de consommation d'eau, de gaz et d'électricité, en complément.

Pour plus de renseignements
contactez Annie Claude PAULARD au
06.22.73.06.25 ou Sandrine GODIN au
06.37.40.76.81.

ENVIRONNEMENT

10 Vendredi 10 novembre à 19h dans le hall de l'hôtel de ville seront remises les récompenses du concours des maisons fleuries organisé par la ville.

Renseignements en mairie au
03.27.45.42.24.

CITOYENNETÉ

11 C o m m é m o r a -
tion de l'Armistice
de 1918. Rendez-vous samedi
11 novembre à 10h45 face à
l'Hôtel de ville pour un départ
en cortège à 11h.

Renseignements en mairie au
03.27.45.42.24.

20 au 24 Dans le cadre du dispositif GUP (Gestion Urbaine de Proximité), la Municipalité propose aux jeunes de donner leurs avis sur la création du nouveau visage du stade Jean-Claude Cheval. Questionnaire à remplir et à remettre à l'école Jean-Marie Brison, au collège Jehan Froissart et à la bibliothèque Municipale.

Renseignements en mairie au
03.27.45.42.24.

CULTURE

19 Concert de Sainte Cécile donné par l'école de musique, le dimanche 19 novembre à 15h30, en l'église Saint-Martin. Entrée gratuite.

Renseignements auprès de l'école
municipale de musique au 03.27.40.48.87

29 Ciné-club proposé par le service culturel avec la projection du film « Norm » dans la salle des fêtes. Deux séances auront lieu le mercredi 29 novembre : 14h et 19h30. Entrée gratuite.



Renseignements en mairie
au 03.27.45.42.24.

Concert de
Sainte Cécile
par les élèves et les professeurs de
l'école municipale de musique
Dimanche 19 novembre à 15h30
à l'église Saint Martin de Quiévrechain